

あくせす news

第 249 号
2023 年 3 月 14 日
発行者
呉市医師会病院
地域医療福祉連携室
あくせす

桃の節句が過ぎ、うららかな日差しが気持ち良い季節となりました。フキノトウやたらの芽、菜の花などが店先に並びはじめ、春を感じる今日この頃です。さて、先生方にはいつもあくせすをご利用いただき、ありがとうございます。12月よりCT・MRI検査の予約にお時間をいただき、ご迷惑をお掛けしておりましたが、3月中旬よりこれまで通りの予約が可能になりました。引き続き、ご利用・ご紹介のほど、よろしくお願い申し上げます。



関係医師懇談会のご案内

演題 『高齢者における大腸癌スクリーニングの現状と課題』
講師 岡 志郎 先生 (広島大学大学院 医系科学研究科 消化器内科学 教授)
日時 2023 年 3 月 28 日(火)19:00~
場所 呉市医師会館 5階講堂

多くの先生方の会場へのご参加をお待ちしております



腹部救急認定医・教育医制度認定施設に認定

当院は令和5年1月1日付で、一般社団法人日本腹部救急医学会より「腹部救急認定医・教育医制度認定施設」に認定されました。

腹部救急教育医または腹部救急暫定教育医・認定医が1名以上在籍することや、組織的・系統的に腹部救急疾患の診察を行っていることなどの要件を満たしていることが必要です。緊急手術や内視鏡的処置などの治療を当院で完結することは難しい症例もありますが、的確な診断および治療必要性を判断する能力が認められたものと考えます。CT撮影をしながらリアルタイムで表示される画像を見て、たとえその場に放射線科読影医がいなくても、臨床所見とあわせて瞬時に緊急手術・処置の適応を判断できる医師を育てられる施設を目指しております。呉市医師会病院は地域医療支援病院として、今後も会員の先生方とともに呉市の医療を支えてまいりたいと思います。



副院長 先本 秀人



おしりの悩み無料相談のご案内

当院では皮膚排泄ケア認定看護師を中心に「おしりの悩み無料相談」を行っており、多くの方にご利用いただいています。好評につき、2023年4月より相談日を月1回から月2回に増やしました。排便やおしりに関する悩みについて、「まずは相談してみたい」と希望される患者さんがおられましたら、ぜひご案内のほど、よろしくお願いいたします。

【予約受付先】 TEL 22-2321 (代表)

水曜日(月2回) 13:30~

【2023年度】

- | | |
|-------------|-------------|
| ● 4月12日・26日 | ● 5月10日・24日 |
| ● 6月7日・21日 | ● 7月5日・19日 |
| ● 8月2日・23日 | ● 9月6日・20日 |
| ● 10月4日・18日 | ● 11月1日・15日 |
| ● 12月6日・20日 | ● 1月10日・17日 |
| ● 2月14日・28日 | ● 3月13日・27日 |



大腸内視鏡検査 説明・承諾書

大腸内視鏡検査の承諾書

<大腸内視鏡検査について>

大腸内視鏡検査は診断と同時に、小さな病変であれば治療もできる有用な方法です。ただし便がつまっていたり、検査が出来ないため、別紙のごとく前処置が必要になります。また、腸の長さ、癒着の有無、前処置の具合などには個人差があり、内視鏡の挿入が困難な場合には、他の検査（バリウム検査）に変更させていただく場合があります。

<内視鏡検査による危険性>

内視鏡検査による危険性として、次のようなことが報告されています。

- 1) 前処置の薬剤によるアレルギー（ショックを含む）
- 2) 検査による出血や穿孔
- 3) 検査前にあった疾患の悪化

★以上の合併症が起きないように細心の注意を払いながら検査を施行します。

★出血や穿孔の頻度は2002年の日本消化器内視鏡学会の集計では0.032%、死亡率は0.001%で、起きた場合には止血操作や開腹手術が必要となる場合があります。

★アレルギーのある方、心臓病、腎臓病、前立腺肥大のある方、血液の流れを良くする薬をお飲みの方、ペースメーカーを入れておられる方は、検査前にお申し出下さい。

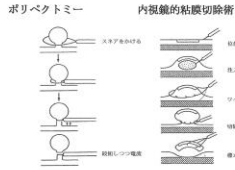
<ポリープを切除した場合>

検査中にポリープが見つかり内視鏡治療した場合、通常1泊の入院と約1週間の禁酒が必要です。内視鏡治療には、極めて稀ですが以下の合併症が生じることがあります。

- 1) 出血
病変に太い栄養血管がはいっている場合など、病変の切除によって治療中、治療後に出血を生じる事があります(0.97~1.93%)。多くの場合、止血剤投与などの処置により止血しますが、どうしても止まらない時は緊急外科開腹手術になります。
- 2) 穿孔
腸管は薄いため、稀に病変切除部位に穴があく事があります(0.02~0.08%)。この場合も緊急外科的開腹手術になります。

<内視鏡治療の方法>

- ・ ホットバイオプシー
内視鏡下に病変を鉗子でつまんで、焼灼し脱落させます。
- ・ ポリペクトミー
内視鏡下にスネア（針金の輪）でつまんでポリープの根元を縛り、通電して切除します。
- ・ 内視鏡的粘膜切除術
平坦な病変の場合、根元に液体を注入して膨張させてから、ポリペクトミーと同じ要領で切除する方法です。



<その他>

- ・ 内視鏡治療後は、当院又は紹介医で必ず病理組織結果をご確認下さい（2週間位で結果がでます）。病変の根が深い場合など後日、外科的に消化管追加切除が必要な場合があります。
- ・ 退院（治療）後、お腹が痛むなどの症状が持続する方は遠慮なくご連絡下さい。

承諾書

以上のような内視鏡検査・内視鏡治療の内容、及びそれに伴う合併症について十分理解できましたので、その実施を承諾します。なお実施中に緊急の処置（止血操作、開腹手術など）を行う必要が生じた場合は処置される事を承諾します。

令和 年 月 日

患者署名

説明医署名

呉市医師会病院
TEL (0823) 22-2321

当院では大腸内視鏡検査および治療の際に左記の説明承諾書を用いて患者さんに説明しております。紹介元での検査説明時に使用希望がありましたらお送りいたしますのでお申し付けください。

また、高齢の患者さんや前処置に不安がある患者さんがおられましたら前日に入院して検査することが可能ですでご相談ください。

引き続き一層のご利用・ご紹介のほど、よろしく願いたします。



【申し込み先】地域医療福祉連携室あくせす TEL 32-7576

2022年度 看護部 発表会 報告

2月14日（火）病院研修室にて3年ぶりに、新人看護師の「心に残る看護体験」6題と卒後2年目看護師の「ケーススタディ」2題の看護部発表会を行いました。

「心に残る看護体験」では、患者さんとのふれあい・心と心のつながりを感じられた場面での学びについて発表があり、どの発表も看護師として未熟ながらも患者さんに寄り添いたいとの熱い思いが伝わってきました。「ケーススタディ」では、患者家族の思いを尊重して行った看護についての考察が丁寧にまとめられていました。

先輩看護師たちの指導を受けながらまとめられたレポートは新人教育の集大成です。患者さんからの学びを深めるためにはきちんと患者さんに向き合おうとすること、また振り返りを行い、しっかりと考え、次に活かせるようにすることが大切だと考えます。これからも看護部一同、患者さんやご家族からの学びを深め、「医師会病院に入院してよかった」と思っただけの看護の提供を目指して参ります。

看護部 教育委員長 升谷 仁美



★2月1日～2月28日★

※届出日数(地域包括ケア病棟、障害者病棟等を除く)

平均入院患者数	平均病床利用率	平均在院日数※	紹介外来患者数	医療相談患者数
105.1人	53.1%	19.4日	94人	92件



呉市医師会病院 地域医療福祉連携室あくせす

<http://www.kure.hiroshima.med.or.jp/hp/>

電話 (0823) 32-7576 (直通) 院長 中塚 MSW 森下 MSW 菅原 MSW 巻幡
FAX (0823) 32-7507 室長 中間 事務 中野 事務 向井 事務 井上 事務 岩畔